

Forslag 1: Skub på for udtagningen af lavbundsjord lokalt for klima og vandmiljø

Introduktion

Udtag af lavbundsjord drejer sig om at ekstensivere og vådgøre arealer, der hidtil har været dræned. Her skal den normale drift af de kulstofrige lavbundsjordene ophøre, og det naturlige vandspejl genoprettes, for dermed at skabe mere plads til naturen, nedbringe drivhusgasudledningen fra landbruget samt reducere kvælstofudledningen til vores havmiljø. Udtag af lavbundsjord er dermed både en effektiv måde at skabe positive klima- og biodiversitetseffekter og et afgørende virkemiddel til at forbedre vandmiljøet.

I Danmark er det kun 5 ud af 109 vandområder der kan betegnes som i ”god økologisk tilstand”, og kvælstofudledningen medvirker i høj grad hertil. En anden måde at reducere kvælstofudtagningen er at udtage jorder med lav retention, dvs. jorder som optager mindre kvælstof og dermed leder mere kvælstof ud i vores havmiljø.

Syv procent af landbrugets arealer er lavbundsjord, hvilket svarer til 170.000 hektar. I kommunernes klimahandlingsplaner er der samlet set opgjort 60.000 hektar lavbundsjord til udtagning. Flere kommuner har således allerede lokaliseret potentielle lavbundsprojekter i kommunen, som kan danne grundlag for videre udtagningsarbejde og naturgenopretning. DN's mål er på kort sigt at udtage 100.000 hektar lavbundsjord, hvilket også indgår som målsætning i Landbrugsaftalen fra 2021. På længere sigt ønsker DN at alle 170.000 hektar tages ud af dyrkning.

Foreslået tilgang

Lokalt er der brug for indsatser, der fremmer kommunale projekter med udtagning af lavbundsjord og jorder med lav retention. Du og din afdeling kan fx tage fat på:

- At gennemgå kommunens klimahandlingsplan (DK2020 plan) og vurdere, om kommunen er tilstrækkelig ambitiøs ift. udtagning af lavbundsjord.
- At indgå i samarbejde og dialog med kommunen og forvaltningen, om at bistå det opsøgende arbejde vedr. udtagning af lavbundsjord. Dertil kan der samarbejdes om at kortlægge lavbundspotentialet i kommunen.
- At forestå kontakt til lokale udtagningskonsulenter eller involvere lokale brugerråd under Naturstyrelsen.
- På baggrund af et solidt forarbejde stille forslag om udtagning af et givent område. Gerne i samarbejde med lokale partier eller udvalgte kandidater.
- At henvende jer til kommunalpolitikere og embedsværk mhp. at foreslå en forundersøgelse for et lavbundsprojekt.

Baggrund

Når man dræner jorden, bortledes naturligt forekommende vand for at muliggøre landbrugsdrift. Kombinationen af et højt indhold af dødt plantemateriale ophobet over tid og ilt giver jordens mikroorganismer gunstige forhold til at nedbryde plantematerialet i en proces, der udleder CO₂ til atmosfæren. Ved at genetablere våde tilstande i jorden, tilføres mindre ilt til jorden, hvormed nedbrydningsprocessen af dødt plantemateriale bremses eller ophører helt. Over tid genopbygger jorden effektivt lageret af kulstof til gavn for klimaet. Udtagning af lavbundsjord er en af de mest effektive måder at nedbringe landbrugets udledning af drivhusgasser.

Lavbundsprojekter har den største klimaeffekt, hvis de placeres dér, hvor jorden har et kulstofindhold på mindst 6%. Disse jorder kan fx findes ved at bruge Kulstofkortet 2022, som er udviklet af Aarhus Universitet (se link nedenfor).

Generelt har udtagning af landbrugsarealer også værdi for den danske biodiversitet sammenlignet med intensivt dyrkede arealer. Særligt hvis naturen genoprettes på arealerne ved at den naturlige hydrologi genskabes og andre tiltag som fx ekstensiv græsning iværksættes, samt hvis arealerne kan blive del af større sammenhængende naturområder.

Genskabelse af store sammenhængende naturområder kan også være med til at klimasikre vores byer og udsatte områder, da vandet kan tilbageholdes fx i naturlige ådale. Ved at investere i forebyggende naturbaserede indsatser mod oversvømmelser fra fremtidens ekstreme nedbør kan kommunerne både spare penge på ikke at skulle udbygge kloakker i samme grad, samtidigt med at der kommer mere ny natur til gavn for biodiversiteten.

Udtagning af lavbundslande er samtidigt afgørende for at reducere kvælstofudledningen til fjorde og kystnære farvande. Næringsstofpåvirkningen er den største presfaktor for tilstanden i de kystnære farvande.

Det er kommunernes opgave at ansøge om udtagning af jorder, og staten dækker størstedelen af omkostningerne til de tekniske forundersøgelser, projektstyring og konsulentbistand. Der findes to statslige tilskudsordninger, som udførligt angiver hvor meget støtte der kan gives og hvilke krav lavbundsprojekterne skal opfylde (link nederst i dokumentet). I har i lokalafdelingerne dermed en oplagt opgave i at presse på for udtagning, samt løbende henvende sig til kommunen mhp. hvorfor udpegede jorder ikke er udtaget, selvom de opfylder kravene for positive gevinster for havmiljøet og/eller klima, samt er berettigede til tilskud. Derudover kan du henvende dig og spørge om kommunens strategi for udtagning af lavbundslande generelt.

Kommunens beføjelser og ansvar

Udtagning af lavbundslande er bundet op på nationale puljeordninger, som man ikke har indflydelse på lokalt. Kommunen søger om statslige midler til at finansiere udtagningen, men der er som udgangspunkt ikke puljer til naturgenopretning i de nationale tilskudspuljer. Derfor kan det være en udfordring at få afsat budget til naturgenopretning i det kommunale budget.

Udfordringer og forventet modtagelse

De fleste lavbundsprojekter omhandler rigtig mange lodsejere, hvilket gør det til en stor administrativ opgave, som tager lang tid. Et lavbundsprojekt tager som regel 4-6 år at realisere.

Udtagningen af lavbundslande fra landbrugsdrift er en afgørende del af den nye grønne trepartsaftale, og lokale foreninger forventes at blive inddraget i planlægningen af arealudtagningen. Derfor er det meget relevant at lære området at kende, både ift. kommunens eksisterende planer, men også ved selv at kunne spille ind med relevante områder, der kan udpeges til udtagning. Dermed har du og din afdeling mulighed for at spille ind som kompetente og kvalificerede partnere i de kommende forhandlinger om arealoplægning.

Værktøjer og ressourcer

Identifikationen af mulige lavbundslande og jorder med lav retention kræver et kursus i brug af to portaler; Danmarks Arealinformation og Miljøstyrelsens portal (udtagningskort). Naturens Universitet har allerede et lignende uddannelsesstilbud, og har givet tilsagn til at det kan


omdannes til målrettet at handle om kompetencer til at anvende portalerne og identificere mulige kvælstofs- og kimalavbundsjord.

Med brug af portalerne til undersøgelse og identifikation af mulige jorder vil lokalafdelingerne således kunne rette kvalificerede henvendelser til kommunen. Målet er, at både kommunalpolitikere og embedsværk påvirkes til at igangsætte forundersøgelser, og følge op på igangværende forundersøgelser med udtagningsprojekter. Effekterne fra sådanne projekter vil både være reducerede CO2e-udledninger og reduceret kvælstofudvaskning.

Miljøstyrelsens Mijøportal (udtagningskort)

Kortet er opbygget pædagogisk og brugervenligt, så det er nemt for brugere at identificere potentielle klima-lavbundsjord i kommunerne.

Nedenfor ses et Screenshot fra portalen, som viser et område i Ringkøbing-Skjern kommune. Her er markeret et areal (den grønne kasse), hvor portalen herefter vurderer at området opfylder kravene til at blive udtaget til et lavbundsområde. Sådan kan man identificere mulige områder, som kunne udtages som klima-lavbundsjord



UDTAGNINGSKORTET

4 / 4

OPSUMMERING

Det tegnede område vurderes som værende egnet for ordningen

Lavbundsprojekter
Tilbydes af Landbrugsstyrelsen

Her kan du se resultatet for det indtegnede område og downloade en screeningsrapport. Du kan også skifte til en anden tilskudsordning og på den måde undersøge om der er andre relevante ordninger for dit område.

Egnet område
Det indtegnede område har potentiale til videre undersøgelse for Lavbundsprojekter. Læs mere om ordningen og ansøgningen her.
[Gå til ansøgning](#)

[Dan rapport](#) [Hent tegnet geometri](#)

Resultat af screening
Lavbundsprojekter kan etableres så de har flere forskellige potentialer. Her kan du se hvilke potentialer dit indtegnede område umiddelbart kan bidrage til.

- ➔ Reduktion af drivhusgasudledning
- ➔ Bidrag til naturkvalitet vil skulle undersøges nærmere

Lagvælger

- Potentialekort – Lavbunds...
- Markblokke
- Lavbundsprojekter etableret
- Lavbundsprojekter forunde...
- Kvælstofvådområder etabl...
- Fosforvådområder etableret

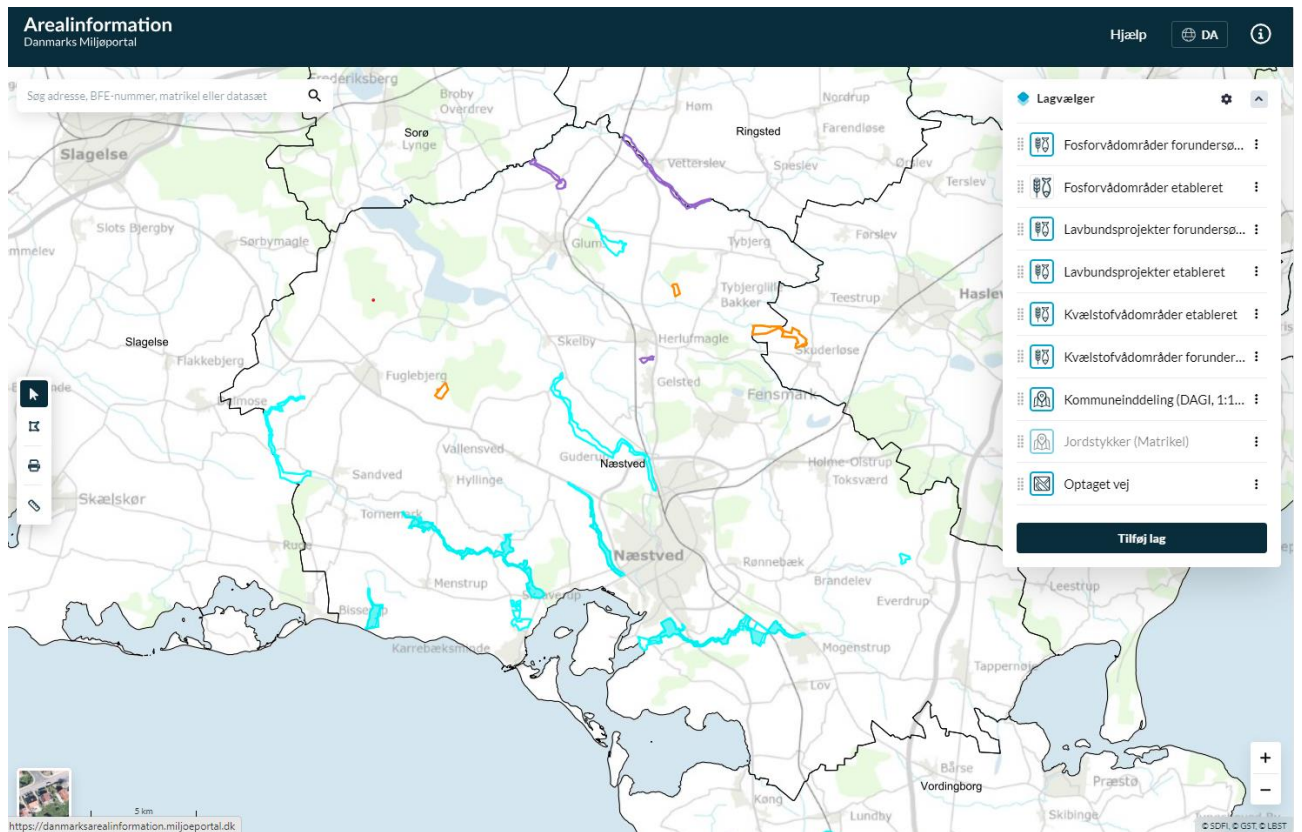
Tilføj lag

Hent til QGIS

© Setpoint, © SDFI, © LRSY

Danmarks Arealinformation (miljøportal.dk)

Her får man et overblik over etablerede og igangværende forundersøgelser af kvælstof- og fosforområder, samt områder, hvor der muligvis kunne udtages jorde. Nedenfor vises et screenshot fra portalen, som viser Næstved kommune. Her er de orange områder mulige jorde, som kunne udtages. Brug af portalen som forarbejde gør det dermed nemt at henvende sig til kommunen. Man kan ligeledes følge de projekter, som er ved at blive forundersøgt og spørge kommunen hvor langt de er i processen.



Bekendtgørelse og tilskud for Klima-lavbundslande:

Bekendtgørelse om udtagning af kulstofrige lavbundslande med henblik på genopretning af naturlig hydrologi (klima-lavbundsprojekter): [Bekendtgørelse om udtagning af kulstofrige lavbundslande med henblik på genopretning af naturlig hydrologi \(klima-lavbundsprojekter\) \(retsinformation.dk\)](#)

Kulstofkort 2022: [Miljøgis \(mim.dk\)](#)

Muligheder for tilskud: <https://lbt.dk/tvaergaende/udtagning-af-lavbundslande/tilskudsordninger-for-udtagning-af-lavbundslande>

Bekendtgørelse og tilskud for Kvælstof- og fosforvådområder:

Landbrugsstyrelsens bekendtgørelse og tilskudsordning til udtagelse af kvælstof- og fosforvådområder: <https://www.retsinformation.dk/eli/lta/2023/1174>

Muligheder for tilskud: <https://lbt.dk/tilskud-selvbetjening/tilskudsguide/vand-og-klimaprojekter-2023#c104164>

Sekretariatsansvarlig:

Daniel Hauberg. E-mail: daniel@dn.dk